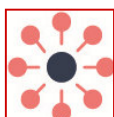




RAPPEL : SOYONS TOUS VIGILANTS !

Il faut garder à l'esprit que **tout le monde** est **potentiellement contaminant**.

Pour **se protéger** et **protéger les autres**, votre **vigilance** doit être **maximale** lors des temps de **pause** entre collègues : repas / café / cigarette... Si vous ôtez temporairement votre masque, **respectez** une **distance d'au moins 1m** entre vous, **évitez** de vous **toucher le visage** et pratiquez une **friction hydro-alcoolique** ou un lavage des mains régulièrement.



UN PEU D'ÉPIDÉMIOLOGIE :



Les chiffres en **Normandie** (source : ARS Normandie) - **au 17 novembre** :

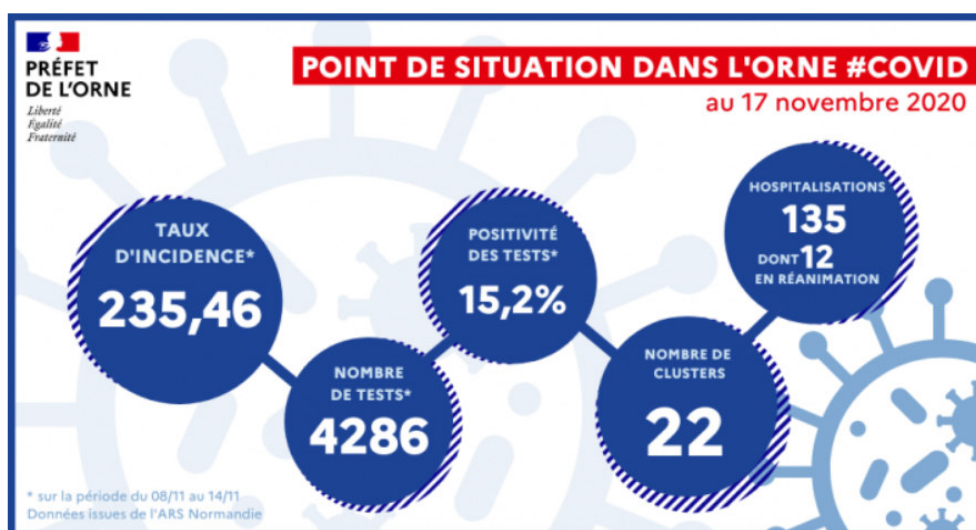
Le **taux d'incidence** pour la région enregistre une **baisse continue** sur les derniers jours mais **reste très élevé**, à **192,67 pour 100 000 habitants** (contre 269,7 le 13/11).

Le **nombre de personnes hospitalisées** continue d'augmenter : toutes prises en charge confondues, il est de **1402**.

Le **nombre des hospitalisations** en réanimation est de **160** (on note une baisse légère).

La **pression** sur le **système hospitalier** reste **forte en médecine** et **soins de suite**. Il faut donc éviter en amont les hospitalisations en stoppant l'épidémie par les mesures barrières.

Tests réalisés : le **taux de positivité** est de **13,7** (contre 14,9 le 13/11).



DOCUMENTS DIFFUSÉS :

De nombreux **documents** sont parus depuis la fin octobre (à retrouver sur les sites intranet et internet de l'établissement - <http://www.cpo-alencon.fr>)

- **Note d'information** n°45-2020 : Mesures barrières
- **Note d'information** n°46-2020 : Respect des mesures barrières au self du personnel
- **Note d'information** n°50-2020 : Circuit d'information d'un cas Covid+ chez un professionnel de santé
- **Note d'information** n°51-2020 : Covid-19 et Déclenchement du plan blanc et du plan bleu
- **Note d'information** n°53-2020 : Covid et déplacements professionnels
- **Note d'information** n°54-2020 : Mise en place d'un dispositif d'hospitalisation complète dédié à la prise en charge psychiatrique des patients diagnostiqués COVID +
- **Note d'information** n°55-2020 : Suspension des visites aux patients sur les sites de L'Aigle et d'Alençon
- **Note d'information** n°57-2020 : Covid-19 : Identification et modalités de prise en charge des agents reconnus personnes vulnérables
- **Logigramme** : Parcours patient « Covid-19 » en hospitalisation complète »
- **Fiche technique** : Cas positif confirmé chez un soignant
- **Fiche technique** : Conduite à tenir pour le soignant symptomatique (cas possible)
- **Fiche technique** : Organisation du dépistage des cas contact dans un service



INFOS CPO

LES ARCIS : Depuis le **1^{er} novembre**, l'**équipe des Arcis** prend en charge les patients atteints de la covid-19 au sein du service, dans une aile dédiée au 1^{er} étage.

Un « **testing au covid** » pour identifier tous les cas contact, a été **proposé** à l'**ensemble des agents** du service ou qui y sont intervenus ainsi qu'à l'**ensemble des patients**.

Toute l'équipe des Arcis, accompagnée par Magalie Maussaint, cadre de santé, s'est mobilisée pour **prendre en soins** avec **efficience** les patients atteints de la covid-19, tout en assurant les soins et la protection des patients négatifs.

L'ensemble des **EPI nécessaires** pour les soins en zone Covid et des **renforts RH** quotidiens ont été mis en place sur Les Arcis afin d'accompagner l'équipe dans cette période complexe.

Nous **remercions** tous **les agents des Arcis** ainsi que tous les agents qui ont renforcés l'équipe depuis le 1^{er} novembre pour leur **professionnalisme**, leur **courage**, leur **dynamisme** et leur **solidarité**. Nous souhaitons également un bon rétablissement aux agents touchés par la covid-19 ainsi qu'aux patients dont deux ont nécessité un transfert le 18 novembre dans l'unité Covid située à Rochebrune et ouverte à cette date.

ROCHEBRUNE : Le **4 novembre**, la cellule de crise a validé l'ouverture d'une **unité Covid au CPO** afin de prendre en charge les **patients** diagnostiqués **Covid+** de la **file active** du CPO. Cette unité sera **ouverte** du **18 novembre 2020** au **3 janvier 2021**, avant une nouvelle évaluation de la nécessité du dispositif, en fonction de la situation épidémiologique. Il a été décidé d'ouvrir cette unité sur **Rochebrune** qui hospitalisait alors **19 patients**.



Les professionnels des services intra hospitaliers, ambulatoires, de tutelles, techniques, administratifs et l'ensemble des directions se sont **fortement mobilisés** pour permettre à chaque patient hospitalisé sur Rochebrune d'être **orienté** en fonction de son **projet de soin** vers une **unité intra hospitalière**, une **structure médico-sociale** ou un retour à **domicile**.



Nous **remercions** l'engagement de chacun dans cette démarche qui a permis **en 10 jours** de pouvoir disposer des locaux Rochebrune pour ouvrir une unité Covid de **11 lits** actuellement, pouvant aller **jusqu'à 15 lits** en fonction des besoins. Toutes les **équipes soignantes** et notamment celle de Rochebrune se sont **investies** dans ce projet avec **sérieux** et **dynamisme** malgré le caractère inédit et complexe de la situation pour que chaque patient bénéficie de la prise en charge la plus adaptée à ses besoins en soins et à son projet de vie.



Un **appel à volontariat** a permis de créer une **équipe soignante dédiée** à l'unité Covid constituée d'un médecin, un cadre de santé, 6 infirmiers, 3 aides-soignants, 3 aides-médico-psychologiques, et un ASHQ.



Une **équipe de renfort** a également été constituée avec 4 infirmiers, 2 aides-soignants et un aide-médico psychologique. Ces professionnels pourront intervenir sur l'unité en fonction des nécessités de continuité de service.

Nous **remercions** tous **ces agents** qui se sont portés volontaires pour prendre en soin les patients pris en charge au CPO et diagnostiqués Covid+.

Les **agents de Rochebrune** vont intervenir **en renfort** sur les **différentes unités** du pôle Centre et auront une affectation temporaire à compter du 20 novembre pour qu'ils puissent avoir un planning établi par les cadres de santé des unités qui les accueilleront.



UN PEU DE LÉGÈRETÉ...

